



# Zpráva o činnosti LZS České Budějovice v roce 2016

4. 1. 2017

MUDr. Jaroslav Kratochvíl

[kratochvilj@zsjck.cz](mailto:kratochvilj@zsjck.cz)

## Změny, novinky v provozu a aktivity K13 v roce 2016

Po dohodě s provozovatelem vrtulníku došlo od ledna 2016 k prodloužení minimální doby pohotovosti na 7:00 – 19:00 hodin. V březnu 2016 jsme se vrátili zpět k původnímu provozu v režimu VFR den (7:00 – občanský soumrak). Zároveň byly v březnu 2016 zastaveny činnosti HEC v rámci výkonu služby HEMS. Obě tato opatření učinil provozovatel vrtulníku na základě požadavku zástupců ministerstva zdravotnictví a ZZSJčk je akceptovala.

Nejvýznamnější událostí, která poznamenala celý rok 2016, bylo rozhodnutí vlády o zajištění LZS v Jihočeském kraji od roku 2017 Armádou ČR. Stručný souhrnný komentář k této skutečnosti a jejím důsledkům lze nalézt v závěru zprávy.

Zástupci LZS České Budějovice se zapojili do činnosti nově vzniklé pracovní skupiny pro leteckou záchrannou službu při SUMMK ČLS JEP – aktivní spoluprací při tvorbě některých dokumentů i účasti na prvním HEMS meetingu v Ostrově u Tisě v červnu 2016.

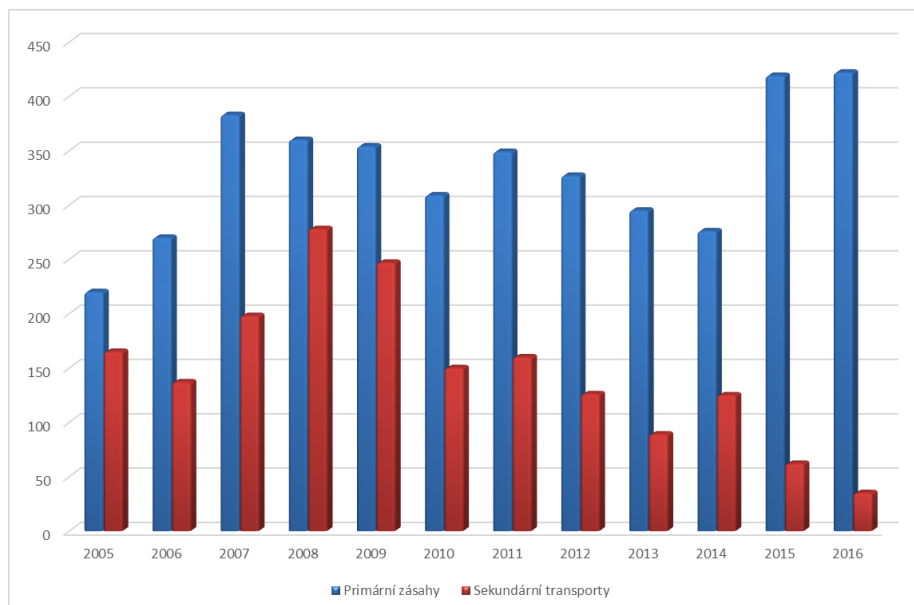
Z novinek, které jsme zařadili do vybavení vrtulníku: nově pořízený diagnostický ultrazvukový přístroj kapesní velikosti, teploměr schopný měření tělesné teploty v rozsahu 20 - 42 °C, samozahřívací jednorázové přikrývky určené k prevenci a léčbě hypotermie, lokální hemostyptika.

Od ledna 2016 přešla ZZSJčk na nový informační systém a později spustila také mobilní editaci lékařské dokumentace v tabletu, který byl přidělen i letecké výjezdové skupině.

## Počet a struktura zásahů

V roce 2016 vzlétl vrtulník s volacím znakem Kryštof 13 celkem ke 457 případům, z toho se jednalo o 422 (92,3 %) primárních zásahů a 35 (7,7 %) mezinemocničních transportů.

Tato čísla navazují na výsledky roku 2015, v roce 2016 došlo k dalšímu poklesu počtu mezinemocničních transportů, což potvrzuje racionalitu a efektivitu operačního řízení LZS v Jihočeském kraji po změnách přijatých v minulých letech. Z přiloženého grafu je patrné, že se jedná o nejvyšší absolutní počet primárních zásahů a nejnižší absolutní počet sekundárních transportů od roku 2005 (rok vzniku kraské organizace – ZZSJčk), resp. od počátku fungování LZS v jižních Čechách.



Graf: Vývoj počtu zásahů K13 v letech 2005 - 2016

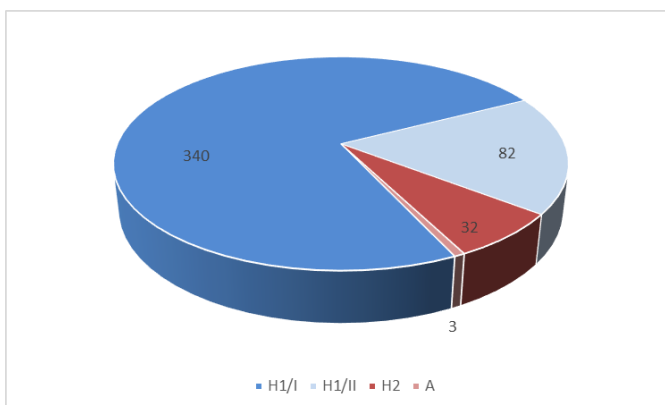
### Primární zásahy

Z celkového počtu 422 primárních zásahů bylo 340 (80,5 %) v kategorii H1/I, kdy je vrtulník LZS vyslán zdravotnickým operačním střediskem do terénu již na základě tísňové výzvy, zbylých 82 zásahů (19,5%) jsou lety kategorie H1/II – LZS vyžádána pozemní posádkou z místa události.

### Mezinemocniční transporty

35 realizovaných mezinemocničních transportů reprezentuje výraznou menšinu (7,7 %) zásahů K13 v roce 2016. Ve 32 případech (91,4 %) se jednalo o naléhavý transport na vyšší pracoviště, zbylé 3 mezinemocniční transporty (8,6 %) představují ambulanční lety.

Primární zásahy (422)			
H1/I		H1/II	
340	80,5 %	82	19,5 %
Mezinemocniční transporty (35)			
H2		A	
32	91,4 %	3	8,6 %



Graf a tabulka: Struktura zásahů K13 v roce 2016

Ve 44 případech (9,6 %) byla letecká výjezdová skupina odvolána zdravotnickým operačním střediskem před dosažením místa události.

V rámci mezikrajské spolupráce byl vrtulník K13 v roce 2016 vyslán ke 13 zásahům na území sousedních regionů. Lezecká skupina nebyla v roce 2016 aktivována – provádění činností HEC bylo v březnu 2016 zastaveno.

## Ošetření pacienti

Při zásahách K13 v roce 2016 bylo ošetřeno celkem 414 pacientů, ve většině případů šlo o úrazové stavy - 270 pacientů (65,3 %).

## Personální zajištění zdravotnické posádky K13

Na zajištění provozu zdravotnické posádky K13 se v roce 2016 podílelo deset zdravotnických záchranářů a čtrnáct lékařů, z nichž devět pokrylo dohromady více než 90 % služeb.

## Spolupráce s traumacentrem Nemocnice České Budějovice, a. s.

Českobudějovické traumacentrum je již tradičně - vzhledem k povaze událostí, u kterých zasahujeme - naším hlavním spolupracujícím partnerem.

V subanalýze traumatizovaných pacientů (zásah H1/I, letecký transport do TC NČB; n=145 pacientů) jsme sledovali čas v přednemocniční péči měřený jako interval od okamžiku aktivace posádky LZS do předání v traumacentru. Medián času v přednemocniční péči je u sledované populace 65 minut.

Čas v přednemocniční péči kratší než 60 minut (zlatá hodina) jsme zaznamenali u 50 ze 145 pacientů (34,5%), čas do 70 minut u 100 ze 145 pacientů (68,9%).

Časy uvádíme odstupňovaně z důvodu nezanedbatelného příspěvku transportního času v areálu českobudějovické nemocnice. Vzdálenost přistávací plochy od cílových pracovišť vynucující další překlad a transport pacienta sanitním vozem zatěžuje pacienta krom možného transportního traumatu právě prodloužením celkového času v přednemocniční péči.

## Změna způsobu zajištění LZS v Jihočeském kraji od roku 2017

V březnu 2016 rozhodla vláda České republiky, že od 1. 1. 2017 bude leteckou záchrannou službu v Jihočeském kraji zajišťovat Armáda České republiky. Koncem října 2016 vláda svým usnesením rozhodla o přesunu základny LZS z Českých Budějovic do Bechyně. Argumenty ZZSJčk proti této změně nebyly reflektovány.

Zajištění LZS v Jihočeském kraji Armádou ČR včetně vojenského zdravotnického personálu a přesun základny LZS do Bechyně hodnotím jako řešení principiálně špatné, nesystémové, ekonomicky neefektivní a poškozující ZZSJčk. Konkrétní negativní dopady v porovnání se stavem v roce 2016 představuje zejména výrazné prodloužení doletových časů vrtulníku LZS do oblastí jižně od Českých Budějovic, vyšší náklady na zajištění služby a opuštění nově vybudované základny LZS v areálu českobudějovického letiště, která plnila svou funkci necelý rok a půl. V neposlední řadě se jedná o ztrátu části odbornosti a prestiže jihočeské záchranné služby.

ZZSJčk a Jihočeský kraj jako její zřizovatel v důsledku této změny přicházejí o léta budovaný, sehraný tým tvořený erudovanými lékaři a záchranáři.





## Poděkování

Za spolupráci v náročném roce 2016 děkujeme zejména:

- všem operátorkám a operátorům zdravotnického operačního střediska ZZSJčk
- všem spolupracujícím pozemním výjezdovým skupinám ZZS a dalších složek IZS
- všem spolupracujícím zdravotnickým zařízením
- vedení ZZSJčk

**Naše speciální poděkování patří provozovateli vrtulníku LZS České Budějovice, společnosti ALFA-HELICOPTER, spol. s r. o. a všem jejím zaměstnancům za léta bezproblémových vztahů, veškerou poskytnutou podporu a inspirativní spolupráci.**



## Použité zkratky

<i>HEC</i>	Human External Cargo – záchrana osob s využitím lanových technik pod vrtulníkem
<i>HEMS</i>	Helicopter Emergency Medical Service – vrtulníková letecká záchranná služba
<i>IZS</i>	Integrovaný záchranný systém
<i>K13</i>	Kryštof 13 – volací znak vrtulníku letecké záchranné služby ZZSJčk
<i>LZS</i>	Letecká záchranná služba
<i>SUMMK ČLS JEP</i>	Společnost urgentní medicíny a medicíny katastrof České lékařské společnosti Jana Evangelisty Purkyně
<i>TC NČB</i>	Traumacentrum Nemocnice České Budějovice, a.s.
<i>ZOS</i>	Zdravotnické operační středisko
<i>ZZSJčk</i>	Zdravotnická záchranná služba Jihočeského kraje